

# STOCKHOLMS MUSIKPEDAGOGISKA INSTITUT

PROGRAMUTBILDNING  
FRISTÅENDE KURSER  
FORTBILDNING

# 2016



## PROGRAMUTBILDNING

### Musikpedagogprogram

5 Kandidatexamen i musikpedagogik 180 hp

5 Högskoleexamen, musikpedagogisk utbildning 120 hp

### Logonomprogram

7 Högskoleexamen i logonomi 120 hp

## FRISTÅENDE KURSER

10 Arrangering och ensembleledning 7,5 hp

10 Ergonomi för instrumentalister och sångare 7,5 hp

10 Estetiska lärprocesser 10 hp

10 Estetik och lärande – perspektiv och förhållningssätt 15 hp

10 Improvisationsmetodik 3 hp

10 Musik och rörelse med små barn 10 hp

10 Rytmik för dansare 5 hp

10 Röstfunktionen i populärmusikaliska genrer 10 hp

11 Skapande dans – kroppen som uttrycksmedel 1-2-3 10 hp

## FORTBILDNING

11 SMIDA – Dans på SMI

11 Dansträning

12 Röstakademin

12 Röstyoga

12 Ergoakademin

12 Uppdragsutbildning

13 Musikal

## SÅ SÖKER DU TILL SMI

14 Programutbildning, fristående kurser och musikalutbildning

# Välkommen till din utbildning vid SMI!



# Vill du bli instrumentalpedagog, sångpedagog eller logonom?

**Vi på SMI är stolta över att kunna erbjuda en unik utbildning som ger dig en gedigen och formell pedagogisk kompetens, med beredskap för undervisning i olika sammanhang, skolformer och uppdrag.**

Som student vid SMI får du en pedagogisk, konstnärlig professionsutbildning av kompetenta och erfarna lärare. Du får undervisning som fördjupar och breddar din konstnärliga förmåga, både individuellt och i samspel med andra. Du får handledning i didaktiska kurser, i egen pedagogisk tjänstgöring samt genom anordnad verksamhetsförlagd utbildning (VFU). Du lär dig att skriva och arrangera musik och att tillsammans med andra studenter planera och genomföra pedagogiska konstnärliga projekt. Du utbildas i ny teknik och får kännedom om aktuell forskning och nya pedagogiska rön som ger dig god beredskap inför din yrkesutövning. Efter examen har du färdigheter och förmågor att undervisa såväl individuellt som i grupp och ensemble, på olika stadier, för olika åldrar och i olika sammanhang. Du kan efter examen vid SMI komplettera din utbildning vid annat lärosäte och erhålla formell lärarbehörighet för ämnet musik i grundskola och gymnasium.

# Vill du bli musikalartist?

**SMI:s ettåriga musikalutbildning syftar till att utveckla dig mot ett arbete som självständig musikalartist med tyngdpunkt på sång, musikteaterframställning och skådespeleri.**

Vi erbjuder dig en utbildning med praktisk träning samt funktionella och personliga verktyg för musikalisk och scenisk gestaltning. Vi utvecklar din sceniska säkerhet och förmåga att arbeta individuellt och i en kollektiv process, med kompetens att fatta medvetna konstnärliga beslut. Under utbildningsåret sammanställer vi en personlig portfolio som representerar dig som artist när du söker arbete eller högre utbildning.





# PROGRAMUTBILDNING

## Musikpedagogprogram

### PROFILER

Accordeon

Bleckblås (trumpet, trombon, tuba, valthorn)

Elbas/kontrabas

Elgitarr

Gitarr (nylon/stålsträngad)

Piano

Slagverk

Stråk (violin, viola, cello, kontrabas)

Sång

Träblås (tvärflöjt, oboe, saxofon, klarinett, fagott)

**Kandidatexamen i musikpedagogik 180 hp** innebär 3 års heltidsstudier med 120 hp ämnesstudier inom vald profil och 60 hp övriga studier fördelat huvudsakligen mellan utbildningsvetenskaplig kärna (UVK) och verksamhetsförlagd utbildning (VFU). Examen ger dig formell kompetens att undervisa som musikpedagog med inriktning mot ett instrument eller sång, med ensembler, grupper och enskilda elever på alla stadier. Du kan efter examen söka komplettering av din utbildning med 90 hp vid annat lärosäte och på så sätt få behörighet att undervisa i grundskola och gymnasieskola.

### Kandidatexamen i musikpedagogik 180 hp

#### UTBILDNINGSVETENSKAPLIG KÄRNA (UVK) 30 hp

Pedagogik 10 hp

Didaktik och samverkan 10 hp

Kommunikation och ledarskap 7,5 hp

Vetenskapsteori och forskningsmetoder 2,5 hp

#### ÄMNESSTUDIER 120 hp

Huvudinstrument/Sång 25 hp

Ämnesdidaktik 25 hp

Musikaliska hantverk 20 hp

Piano- och röststudier 12,5 hp

Profilstudier 10 hp

Musikvetenskap och kulturhistoria 7,5 hp

Digitala verktyg 5 hp

Sjävständigt arbete – Examensuppsats 15 hp

#### VERKSAMHETSFÖRLAGD UTBILDNING (VFU) 20 hp

#### INDIVIDUELLA VAL 10 hp

### Högskoleexamen, musikpedagogisk utbildning 120 hp

är för dig med tidigare konstnärlig examen i musik, eller motsvarande reell kompetens utifrån studier inom musikområdet samt relevant längre yrkeslivserfarenhet.

Programmet motsvarar 2 års heltidsstudier med 80 hp ämnesstudier och 40 hp övriga studier fördelat mellan utbildningsvetenskaplig kärna (UVK) och verksamhetsförlagd utbildning (VFU). Utbildningarna kan även läsas på 75% över tre år eller 50% över fyra år.

### Högskoleexamen, musikpedagogisk utbildning 120 hp

#### UTBILDNINGSVETENSKAPLIG KÄRNA (UVK) 25 hp

Pedagogik 10 hp

Didaktik och samverkan 7,5 hp

Kommunikation och ledarskap 5 hp

Vetenskapsteori och forskningsmetoder 2,5 hp

#### ÄMNESSTUDIER 80 hp

Huvudinstrument/Sång 5 hp

Ämnesdidaktik 25 hp

Musikaliska hantverk 10 hp

Piano- och röststudier 10 hp

Profilstudier 10 hp

Digitala verktyg 5 hp

Sjävständigt arbete – Examensuppsats 15 hp

#### VERKSAMHETSFÖRLAGD UTBILDNING (VFU) 15 hp





**Karin Westerberg Kindgren studerar för en kandidatexamen i musikpedagogik med inriktning sång.**

**Varför valde du att utbilda dig på SMI?**

– Jag hade arbetat som sångerska och pianist under många år och efter föräldraledighet kände jag för att göra något nytt i livet. Den sångpedagog jag gick hos då hade själv studerat på SMI så det var ett enkelt val att gå samma väg.

Att jag valde att studera till sångpedagog och inte pianopedagog beror till största delen på att sången är det enda instrument som sitter inuti vår kropp. Sången för mig är som en mix av röstljud, känslor, uttryck och musik. Det är häftigt att alla människor går omkring med ett instrument i halsen!

**Vad har varit särskilt intressant, användbart och utmanande i utbildningen?**

– Att varje dag få ha riktigt nördiga diskussioner om röstteknik tillsammans med andra insnöade studenter är nog det som har varit bäst. Vi har vridit och vänt på det mesta tillsammans och jag tror att det faktum att SMI är en liten skola där man kan få en personlig relation med alla, både studenter och lärare, har varit väldigt avgörande för mig då jag alltid har känt mig sedd.

Tiden på SMI går väldigt fort och ibland förstår man inte hur mycket man har lärt sig förrän man kommer ut i verkligheten. Det är mycket att hålla koll på parallellt och för mig var det särskilt tufft att sätta mig i skolbänken efter så många år, samtidigt vara småbarnsförälder, jobba kvällar och helger och spela in tv-program.

**Inom vilket eller vilka områden inom musikpedagogik ser du dig själv verksam om ett par år?**

– För mig som barpianist kan jag inte föreställa mig att "endast" sjunga eller spela utan jag vill kunna erbjuda fler barn, ungdomar och vuxna att kunna musicera helt på egen hand utan att vara beroende utav en medmusikant. Jag skulle även vilja forska inom sång – graviditet – andning och sång – stress – nervositet.

Som sammanfattning kan jag säga att allt går, och att studera på SMI är en möjlighet, en gåva som man ska ta väl hand om.



**Elise Einarsdotter undervisar vid SMI i piano, improvisation och ensemble.**

SMI! – Småskalighet i kombination med förankring i hela landet och återkommande internationella samarbeten, gör SMI till en fantastiskt vänlig, välorganiserad och kreativ högskola att studera såväl som att undervisa vid.

Ovanstående iakttagelse och känsla är något som jag alltid slås av då jag går in genom portarna till SMI.

Allt fokus är på lärandet och elevens bästa. Eleven här och nu, och framtidens elev. Det faktum att studenterna vid SMI är ålagda att undervisa parallellt med sin studiegång, skapar dessutom en sund verklighetsförankring i hela läroprocessen.

Det är nu många år som jag undervisar vid SMI, i större eller mindre omfattning. Otaliga är de minnen jag har av roliga, intensiva lektioner tillsammans med lärotörstande ljuvliga studenter i skiftande åldrar från en mängd olika miljöer.

Jag ser fram emot att möta det kommande årets studentkull, och nästa och nästa och nästa...!

*Elise Einarsdotter, pianist och kompositör*

# Logonomprogram

Nästa studiestart ht 2017

**Högskoleexamen i logonomi 120 hp** ger dig fördjupad och breddad kompetens att arbeta som röstpedagog. Som logonom arbetar du med förebyggande röstvård, med människors kommunikativa förmåga och med rösten och talet i konstnärliga sammanhang. Utbildningen omfattar 2 års heltidsstudier med 80 hp ämnesstudier och 40 hp utbildningsvetenskaplig kärna (UVK).

Särskild behörighet: Behörig att söka är den som har examen på grundnivå om 120–180 hp inom pedagogiskt och/eller konstnärligt område, eller har annan relevant högskoleutbildning till exempel inom logopedi, samt har erfarenhet av arbete som pedagog inom röstområdet.

Du kan även ha tillägnat dig motsvarande reell kompetens såsom

- pedagogisk utbildning/erfarenhet
- utbildning/erfarenhet av arbete med den egna rösten
- utbildning/erfarenhet av rösten som arbetsredskap i kommunikativa sammanhang
- utbildning/erfarenhet av konstnärligt, gestaltande arbete med rösten.

Den reella kompetensen bör kunna dokumenteras för en sammanlagd tid om minst 4 år inom ovanstående områden eller delar av dessa. Du kan exempelvis ha varit verksam som dramapedagog, teaterpedagog, körledare, röstpedagog, sångpedagog, musiklärare, kursledare, sångare, skådespelare, berättare, präst, retoriker, programledare med mera.

## Högskoleexamen i logonomi 120 hp

### UTBILDNINGSVETENSKAPLIG KÄRNA (UVK) 40 hp

Metodik och didaktik 22,5 hp

Metodik för ledarskap och kommunikation 7,5 hp

Psykologi och pedagogik 7,5 hp

Vetenskapsteori och forskningsmetoder 2,5 hp

### ÄMNESSTUDIER 80 hp

Muntlig framställning 20 hp

Röstträning 10 hp

Retorik 7,5 hp

Kroppslig medvetenhet och gestaltning 7,5 hp

Scenisk produktion 2,5 hp

Röstens anatomi och fysiologi 7,5 hp

Fonetik och röstakustik 10 hp

Självständigt arbete – Examensuppsats 15 hp



### Jonas Ek studerar på logonomprogrammet.

#### Varför sökte du logonomutbildningen?

– Jag har alltid varit nyfiken på varför våra röster låter som de gör och hur rösten påverkar hur vi uppfattas och är som människor. Jag sökte till utbildningen för att få svar på dessa frågor, få kunskap om hur rösten fungerar och hur den påverkas av vår vardag och våra yrkesliv. Jag ville också få redskap för att arbeta med människors röster och få dem att upptäcka vilken otrolig tillgång en fungerande röst är.

#### Vad har varit särskilt intressant, användbart och utmanande hittills i utbildningen?

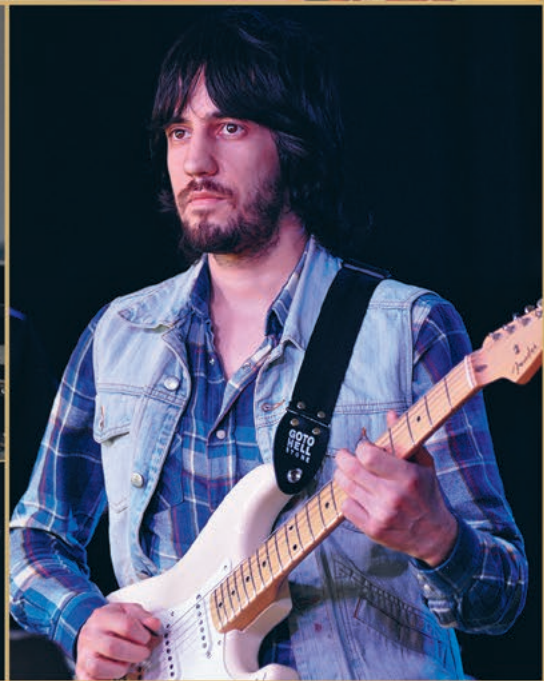
– Det är fascinerande hur snabbt alla ämnen smälter samman i något konkret som direkt går att applicera både på min egen röstträning och mina övningselever på SMI. Det är i mötet med övningseleverna jag känner att den största utmaningen ligger, att inte gå för snabbt fram och att hela tiden påminna mig om att rösten är en del av hela människan!

Att vi är en liten klass på sex personer känns otroligt lyxigt. Alla vi som läser till logonomer kommer till SMI med olika bakgrunder, erfarenheter och ingångar till ett röstarbete. Tack vare dessa olikheter, tillsammans med den samlade erfarenheten, berikas både lektionsarbetet och diskussionerna på skolan.

#### Logonomens arbetsfält är stort. Inom vilket eller vilka områden ser du dig själv verksam om ett par år?

– Jag kommer från teaterbranschen så jag vill gärna börja där. Det var under mina skådespelarutbildningar som jag själv upptäckte vikten av röstträning och vilka uttrycksmöjligheter det gav mig när jag skulle möta en publik. Jag är också nyfiken på att rikta mig mot näringslivet, pedagoger i skolan men också att ta emot privata elever. Rösten är en tillgång som alla, oavsett bransch, borde få möjlighet att arbeta med.











# FRISTÅENDE KURSER

SMI:s fristående kurser har både didaktiskt och konstnärligt fokus. Du hittar kurser för ämnesfördjupning och breddning inom musik men också kurser inriktade på andra estetiska och konstnärliga uttrycksformer. För alla kurser gäller att deltagarna ska ha grundläggande högskolebehörighet. För några av kurserna gäller

## Arrangering och ensembleledning 7,5 hp

Kursen syftar till att utveckla dina kunskaper i ensembleledning och arrangering, för att i det pedagogiska arbetet med egna arrangemang kunna möta och leda olika ensemblekonstellationer med deltagare i olika åldrar och med skiftande musikaliska förutsättningar.

*Åttondelsfart, läsåret 2016–17*

## Ergonomi för instrumentalister och sångare 7,5 hp

Kursen syftar till att ge dig kunskaper om det egna kroppsliga medvetandet i alla våra handlingar. Den ger verktyg till hur ett ergonomiskt hållbart förhållningssätt i musicerandet kan ligga till grund för både den personliga, musikaliska och pedagogiska utvecklingen.

*Kvartsfart, en termin, ht 2016 respektive vt 2017*

## Estetiska lärprocesser 7,5 hp

Kursen vänder sig till lärare, pedagoger, arbetslag och andra som vill utveckla många varierande interaktionsstilar i sin undervisning genom bild, dans, drama och musik. Fokus ligger på arbetet med elevers eget skapande och förmåga att kommunicera genom olika estetiska uttrycksformer.

*Åttondelsfart, läsåret 2016–17*

## Estetik och lärande – perspektiv och förhållningssätt 15 hp

Kursen består av två delkurser som läses parallellt, den ena samläses med den fristående kursen Estetiska lärprocesser 7,5 hp ovan. I den andra delkursen fördjupar vi oss i teoretiska, filosofiska och demokratiska perspektiv på estetik, konstnärliga uttryck, kunskap och lärande. Stor vikt läggs vid reflektion genom skrivande. Den som tidigare läst Estetiska lärprocesser på SMI kan få motsvarande del i denna kurs tillgodoräknad.

*Kvartsfart, läsåret 2016–17*

## Improvisationsmetodik 3 hp

Kursen syftar till att med hjälp av improvisation i undervisningen utveckla elevers musicerande inom olika genrer.

*Femtedelsfart, under en tioveckorsperiod vt 2017*

## Musik och rörelse med små barn 10 hp

Kursen vänder sig till verksamma lärare och pedagoger som arbetar med barn i förskola, grundskolans lågstadium och

dessutom särskilda behörighetskriterier. Läs mer om ansökan på sidan 14. Nedan följer exempel på kurser ur vårt utbud. Fler kurser kommer att läggas till under läsåret. Läs mer på SMI:s hemsida där utbudet uppdateras efterhand.

kulturskola. Den syftar till att ge verktyg att bedriva en undervisning eller verksamhet som utvecklar barns uttrycksförmåga och eget skapande, framför allt genom musik och dans.

*Sjättedelsfart, läsåret 2016–17*

## Rytmik för dansare 5 hp

Kursen vänder sig till dansare och danspedagoger som är intresserade av att prova rytmik som metod och förhållningssätt. I kursen utvecklas verktyg för att skapa upplevelse och förståelse av musik och dess byggstenar i pedagogiskt eller konstnärligt arbete där musik och dans samverkar.

*Sjättedelsfart, vt 2017*

## Röstfunktionen i populärmusikaliska genrer 10 hp

Kursen erbjuder dig möjlighet att med utgångspunkt från aktuell röstforskning fördjupa dina kunskaper om sång.

Föreläsningar varvas med laborationer, praktiska sångövningar och diskussioner om undervisningsmetodik. Fokus ligger på olika stilar inom det populärmusikaliska repertoarområdet till exempel rock/hårdrock, pop, soul, jazz, musikal.

Särskild behörighet: Dokumenterade högskolestudier inom sång, sångpedagogik, logonomi eller logopedi.

*Tredjedelsfart, ht 2016*

## Kurser inom programutbildningarna

Förutom kurserna ovan kan SMI i viss utsträckning erbjuda plats i kurser inom den musikpedagogiska programutbildningen, i mån av plats och efter särskild behörighetsbedömning.

**PÅ GÅNG: Rösten som arbetsinstrument** – kursen vänder sig till lärare och andra som vill utveckla sin muntliga uttrycksförmåga och få redskap till en hållbar röst användning i yrkeslivet.

**Musikmetodik** – för dans-, drama-, sång- och teaterlärare i kulturskolan. Kom gärna som arbetslag!



# Skapande dans

## – Kroppen som uttrycksmedel

Kurserna ger kunskaper i danspedagogik med inriktning på skapande dans och dansen som konstform. Fokus ligger på att ge lekfulla, stimulerande och utmanande redskap för utforskande, skapande och lärande med elever. Kurserna består av praktiska övningar i dansimprovisation och danskomposition, impuls- och inspirationsmaterial samt självstudier.

### Skapande dans 1 10 hp

Kursen syftar till att stärka och ge verktyg till lärare och pedagoger inom olika skolformer och verksamheter som undervisar i dans eller vill börja använda dansen i pedagogiska och konstnärliga sammanhang.

*Tredjedelsfart, en termin, ht 2016 respektive vt 2017*

### Skapande dans 2 – Dans i skolan och samhället 10 hp

Kursen är en uppföljning och fördjupning av Skapande dans 1 och syftar till att ge redskap att använda dans i samverkan med andra kunskapsområden.

*Tredjedelsfart, vt 2017*

### Skapande dans 3 – Kropp, identitet och hälsa 10 hp

Kursen är en uppföljning och fördjupning av Skapande dans 2 och syftar till att ge lärare och pedagoger redskap att forma en danspedagogisk verksamhet som främjar hälsa och stärker självkänsla och identitetsskapande hos elever.

*Tredjedelsfart, ht 2016*



## SMIDA – Dans på SMI

SMIDA är ett nätverk för pedagoger och lärare intresserade av att utveckla elevers uttrycksförmåga och eget skapande i dans. På SMI:s webbplats eller genom den öppna facebookgruppen SMIDA kan du ta del av nätverkets erbjudanden, seminarier, workshops, kursdagar, föreläsningar med mera.

Aktiviteter och fortbildningskurser:

- **Dansens dag 29 april**
- **Dansa Barnkonventionen!**
- **Å la Halprin:** Dansworkshops på Anna Halprins vis
- **Danspiloter:** Dansa i förskolan! – estetiska lärprocesser och utveckling av språk och matematiskt tänkande genom dans – uppdragsutbildning för förskolan

## Dansträning

**Morgonträning i Fridans/Modern dans med organisk uppvärmning för kroppens alla leder.**

I mjuk releaseteknik fokuserar vi på smidighet, styrka och pulsökning. Vi utforskar och leker inom olika koreografiska teman. Tillsammans i gruppen improviserar vi fram små kompositionsstycken. Musiken är allt från nutida till folkmusik, med inslag från många olika stilar och genrer.

**LÄRARE** *Maria Nordlöw*

# FORTBILDNING

SMI erbjuder kortare avgiftsbelagda kurser och seminarier dagar som kompetensutveckling. Här hittar du bland

annat Röstakademins och SMIDA:s utbud. Läs mer på SMI:s hemsida där utbudet uppdateras efterhand.

## Röstakademin

**SMI:s forum för Rösten i tal och sång**

Som medlem i Röstakademin får du tillgång till SMI:s utbud av föreläsningar, masterclasses, öppna seminarier och kurser. Du blir kontinuerligt informerad om programmet som erbjuds och får rabatterade priser för de flesta arrangemang. Medlemskapet berättigar dessutom till rabatterad hyra av SMI:s lokaler.

**MEDLEMSKAP** kostar 200 kr/år  
**BETALA** in till bankgiro 5773-9468  
**MÄRK** betalningen "Röstakademin"  
**ANMÄLAN** direkt till SMI:s expedition

*Vi uppmärksammar World Voice Day 16 april 2016, en global manifestation för rösten och dess betydelse i våra liv*

## Röstyoga

**Röstyoga ger redskap att i trygghet öppna inre dörrar till sedan länge tysta rum. När energin blockeras skapas trötthet i alla system. Att få börja andas, klinga och bo i sin kropp är stort!**

Hur utvecklar man andningsmedvetenhet? Du får lära dig olika yogiska andningstekniker och hur de påverkar oss, meditation för att få en chans att stanna upp, vila och läka samt att hitta in i och ta plats i kroppen med hjälp av ljud och toning i kombination med långsamma yogarörelser.

Röstyogan använder även rörelse av andra slag för att lära känna kroppen och vad den vill uttrycka. Vi gör övningarna mjukt och kontrollerat, efter bästa förmåga och på egna villkor.

*För andra året erbjuder vi en tredje dag med fokus på körmetodik för körer i alla åldrar.*

**LÄRARE** Ulrica Gulz  
to-fre 11-12 augusti, Röstyoga för alla  
lör 13 augusti, Röstyogametodik för barn- och vuxenkör  
Kursavgift tor-fre 2.495kr (inkl moms 499kr)  
Kursavgift lör 1.200kr (inkl moms 240kr)  
Kursavgift tor-lör 3.495kr (inkl moms 699kr)

## Ergoakademin

Ergoakademin arbetar för att sprida kunskap om hållbarhet i liv och konst. Att kunna förebygga och rehabilitera skador samt ha verktyg att hantera scenskräck är grundläggande för att fritt kunna utvecklas och uttrycka sig som artist och musiker. Ergoakademin samarbetar med SMI. Mer information hittar du på [www.ergoakademin.se](http://www.ergoakademin.se) eller på facebook-sidan Ergoakademin.

## Uppdragsutbildning

Det mesta av innehållet i SMI:s utbildningsutbud kan erbjudas som uppdragsutbildning. Uppdragsutbildningen utformas efter era önskemål, från kortare inspirationskurser till mer långsiktiga utvecklingsmål. Förutom omedelbar tillgång till SMI:s lärarkompetens har vi ett omfattande kontaktnät och kan knyta till oss den expertis som efterfrågas. All uppdragsutbildning kan utformas till att ge högskolepoäng.

Ni är välkomna att förlägga utbildningen till SMI:s lokaler i Stockholm, men vi kommer också gärna till er arbetsplats eller hemort. Varför inte ordna utbildningen tillsammans med grannskolan eller grannkommunen, för att hålla kostnaderna nere och samtidigt öka möjligheter till kontakt, samverkan och utbyte av erfarenheter. Kontakta oss och berätta om era fortbildningsbehov!



# Musikal

SMI:s ettåriga musikalutbildning vänder sig till dig som vill få verktyg att utvecklas till en självständig scenkonstnär med tyngdpunkt på sång, musikteaterframställning och skådespeleri. Utbildningen passar även dig som arbetat inom scenbranschen och vill fördjupa din kompetens och samtidigt behålla kontakten med arbetslivet.

## Sång – Skådespeleri – Rörelse

I sångundervisningen arbetar vi med att ta fram en flexibel och hållbar röstteknik som visar din personlighet i olika situationer inom samtliga musikalgenrer. Du kommer att lära dig hur du genom analys av musik och text når fram till en medveten och personlig gestaltning. Skådespelararbetet tar avstamp i Method Acting och kroppsmedvetenhet. Din personliga utveckling under utbildningsåret kommer att stärka ditt eget sceniska uttryck som du som skådespelare, sångare och dansare behöver. I masterclass möter du gästlärare som belyser nya aspekter och erbjuder flera verktyg.

Vi förbereder dig för att gå ut i arbetslivet med en personlig materialportfolio med repertoar som noggrant framarbetas under året för att på bästa sätt framhäva ditt personliga artisteri. Efter utbildningsåret kommer du att kunna söka arbete eller högre utbildning som sångare, skådespelare eller musikalartist, inom Sverige och internationellt.

**UPPLÄGG** Heltidsstudier 28 veckor under läsåret 2016–17. Platsförlagda studier vardagar kl 08.30–12.00. Viss undervisning kan ske på engelska.

**STUDIEAVGIFT** 59.200kr (inkl moms 11.840kr). Betalning sker i fyra delbelopp under utbildningen. OBS! Kursen är inte CSN-berättigande.

**ANMÄLAN** Senast dagen före inträdesprovet (välj mellan 13–14 maj eller 4–5 juni) på särskild blankett, se hemsidan.





# SÅ SÖKER DU TILL SMI

## PROGRAMUTBILDNING

Behörig att söka till SMI:s programutbildningar är du med grundläggande behörighet för högskolestudier. Därutöver skall du ha minst två års eftergymnasiala studier eller yrkeserfarenhet inom ett område relevant för den sökta utbildningen. För våra högskoleexamina gäller dessutom särskild behörighet som definieras under respektive program.

- Ansökan görs på särskild blankett som du hittar på SMI:s hemsida. Ansökan med personligt brev och porträttbild ska vara SMI tillhanda senast 15 april 2016.
- Urval sker genom antagningsprov i vecka 20, för detaljerad information om proven se hemsidan.
- Besked om antagning lämnas skriftligt senast vecka 24.

Det är kostnadsfritt att söka. Om du inte avanmäler dig senast den 24 april enligt de anvisningar som framgår av kallelsen, eller om du inte infinner dig till prov utgår en avgift med 500 kr. Undantag görs för sjukdom eller nära anhörigs sjukdom vilket skall styrkas med intyg.

## FRISTÅENDE KURSER

Behörig att söka till SMI:s fristående kurser är du med grundläggande behörighet för högskolestudier. Vissa kurser har därtill särskilda behörighetskrav – se vidare under respektive kursbeskrivning.

- Ansökan görs på särskild blankett som du hittar på SMI:s hemsida
- Ansökan skall vara SMI tillhanda senast 15 april respektive 15 oktober 2016. Vissa fristående kurser kan efter dessa datum vara öppna för sen anmälan, se vidare på hemsidan för information på respektive kursida.

## MUSIKALUTBILDNING

Inga särskilda behörighetskrav gäller för ansökan till musikalutbildningen.

- Ansökan görs på särskild blankett som du hittar på SMI:s hemsida. Ansökan med personligt brev och porträttbild ska vara SMI tillhanda senast dagen före inträdesprov.
- Urval sker genom inträdesprov. Inträdesprovet hålls vid två omgångar. Du kallas till inträdesprov antingen 13–14 maj eller 4–5 juni, efter eget önskemål på din ansökan.
- Besked lämnas efter den sista provdagen.

Det är kostnadsfritt att söka. För detaljerad information om inträdesprovet se SMI:s hemsida.







B

SVERIGE



PORTO BETALT

SMI – Stockholms Musikpedagogiska Institut  
Box 26 164  
100 41 Stockholm

Besöksadress: Eriksbergsgatan 8B 3tr  
tel 08-611 05 02  
fax 08-611 52 61  
[www.smi.se](http://www.smi.se)  
[info@smi.se](mailto:info@smi.se)

Rektor Ian Plaude  
Studierektorer Bengt Olsson, Anna-Carin Ahl  
Studiesekreterare Cattis Eriksson

